



Para iniciarnos en este lenguaje, lo primero es instalarlo ya que todavía no viene por defecto en Windows. No hablaré de sistemas basados en Linux, aunque lo trae instalado por defecto, o de Mac OS, ni de ningún otro, ya que no soy usuario habitual de esos sistemas.

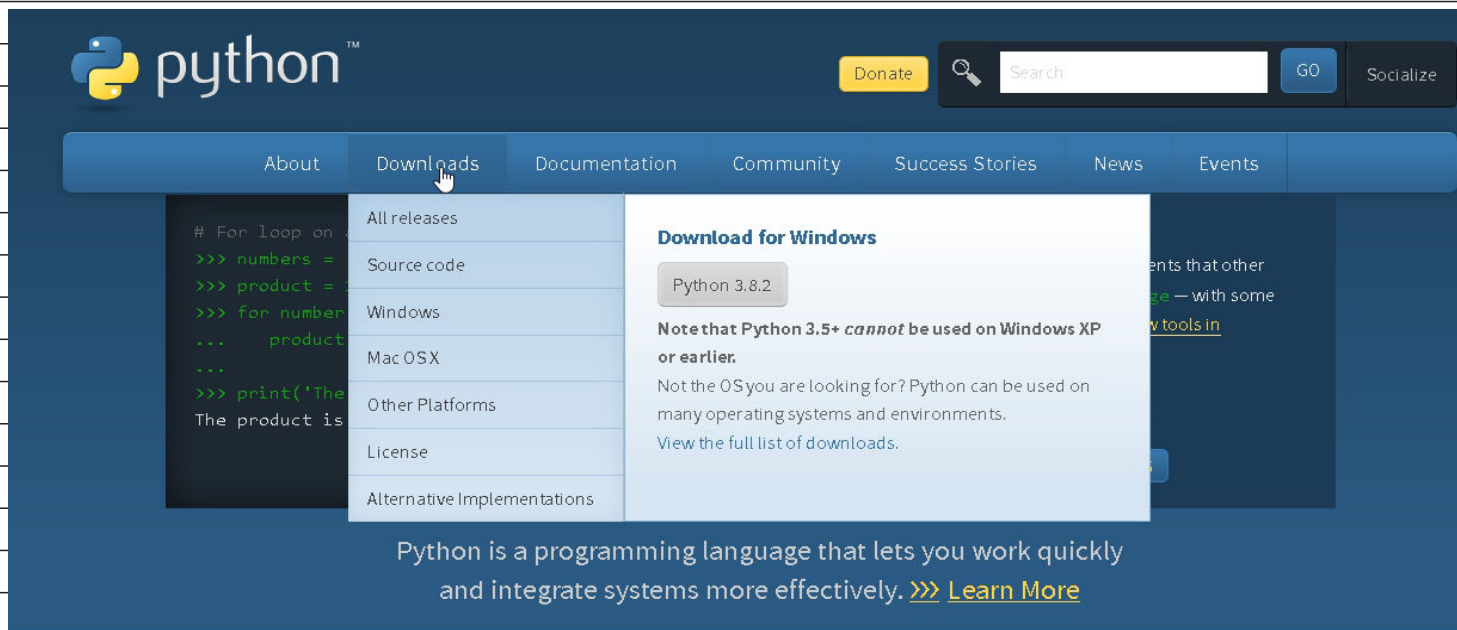
Si alguien usa python en su versión 2.7.18 ó anteriores, lamentablemente no le servirá para continuar con estos tutoriales, ya que tiene diferencias de estructura y por consiguiente de sintaxis con las versiones a partir de 3.x donde "x" representa las distintas actualizaciones que se le hacen. Debido a que las versiones se pueden y de hecho lo hacen, actualizarse en cualquier momento, no será un problema la que se encuentre disponible en el momento que ustedes lo quieran instalar, aunque difiera con la que usaré a lo largo del curso que es la versión 3.7.7 de 32 bit. Si hago una consideración, mi sistema operativo es un Windows 8.1 de 64 bit, sin embargo instalo la versión de 32 bit porque tiene mejor compatibilidad con algunas bibliotecas que necesito usar en mis proyectos personales. Si alguien usa todavía un Windows XP, solo se puede instalar hasta la versión 3.5 de python, en cualquier otro caso la última versión disponible servirá perfectamente para el propósito de este curso inclusive las de 64 bit.

La pagina oficial de python es:

<https://www.python.org/>

The screenshot shows the Python.org homepage. At the top, there is a navigation bar with links to Python, PSF, Docs, PyPI, Jobs, and Community. Below this is a large blue banner with the Python logo and the word "python" in white. To the right of the logo is a "Donate" button and a search bar with a "GO" button. Below the banner is a row of links: About, Downloads, Documentation, Community, Success Stories, News, and Events. The main content area is divided into two columns. The left column contains a code snippet for a Fibonacci series generator, with a "Run" button next to it. The right column has a section titled "Functions Defined" with a paragraph of text and a link to "More about defining functions in Python 3". At the bottom of the page, there is a footer with the text "Python is a programming language that lets you work quickly and integrate systems more effectively. >>> Learn More".

Así es como se ve la pagina de inicio



Si pasamos el mouse por [Downloads](#) ya podemos descargar la última versión, en este caso la 3.8.2 y si vamos a [All releases](#) , están disponibles versiones anteriores.

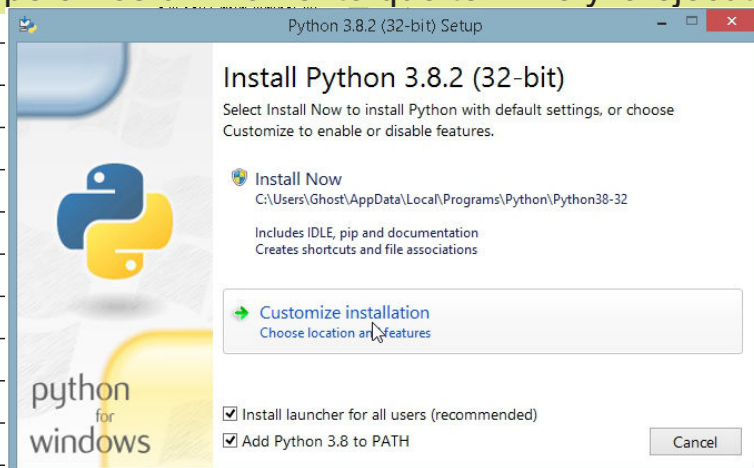
Looking for a specific release?

Python releases by version number:

Release version	Release date	Click for more	
Python 2.7.17	Oct. 19, 2019	Download	Release Notes
Python 3.7.5	Oct. 15, 2019	Download	Release Notes
Python 3.8.0	Oct. 14, 2019	Download	Release Notes
Python 3.7.4	July 8, 2019	Download	Release Notes
Python 3.6.9	July 2, 2019	Download	Release Notes
Python 3.7.3	March 25, 2019	Download	Release Notes
Python 3.4.10	March 18, 2019	Download	Release Notes

[View older releases](#)

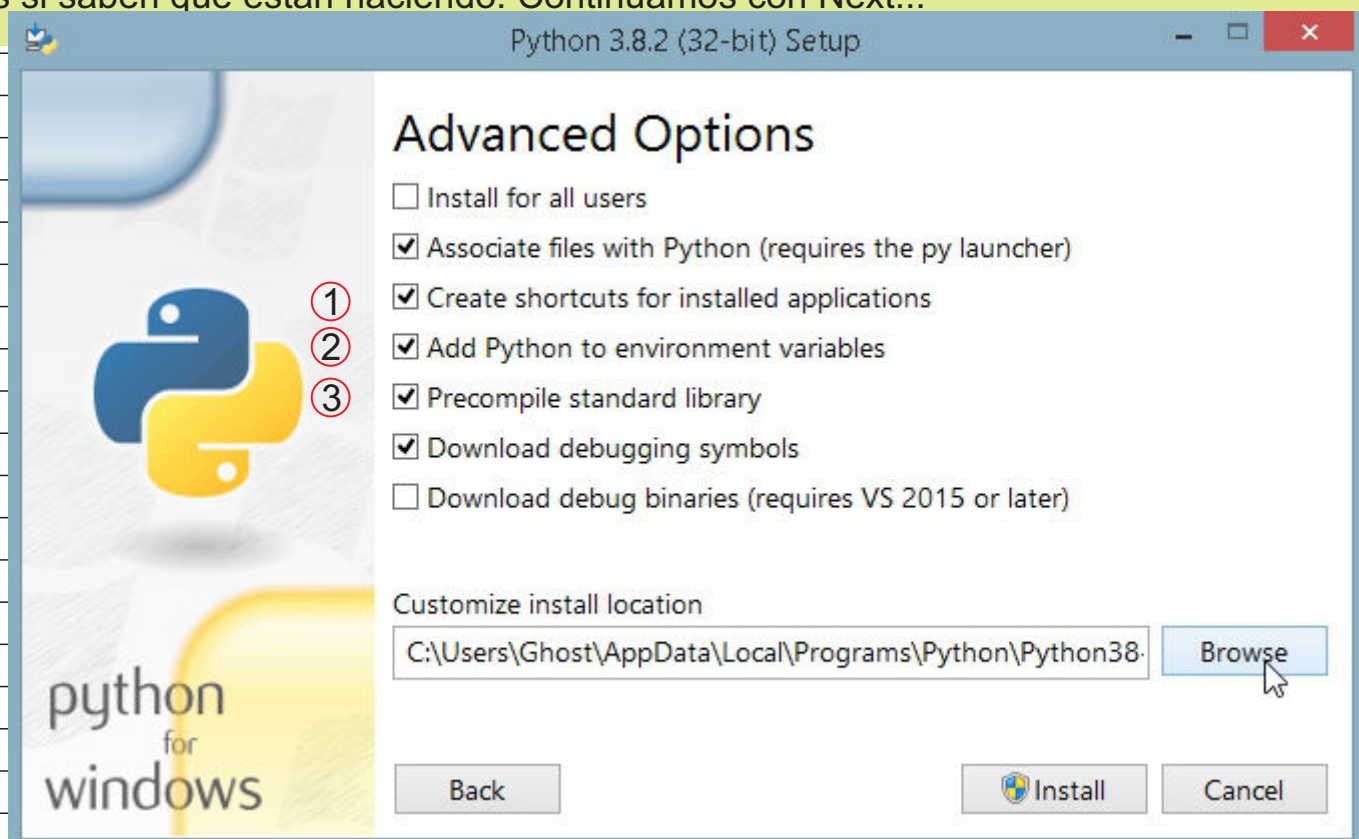
Ya con la versión elegida la descargamos por medio del botón Download, esperamos un momento que termine y la ejecutamos.



En este contexto lo más importante es marcar la tilde de Add Python 3.8 to PATH como se ve en la imagen y seguir con la segunda opción
--> [Customize installation](#)



Deben de estar en una pantalla como la que se ve arriba, por razones que veremos más adelante es mejor dejar así tildado, básicamente estamos instalando la documentación, un gestor de bibliotecas, una biblioteca gráfica y que este disponible para todos los usuarios. Por supuesto que también pueden elegir no tildar nada, pero es si saben que están haciendo. Continuamos con Next...



Pantalla última antes de la instalación, las marcas con los números 1 , 2 , 3 es mejor dejarlas tildadas, las otras son a elección, recomiendo dejarlas como se ve. En lo personal me gusta instalar python directamente en el directorio raíz, por lo tanto cambio la ubicación de la instalación, pero si no lo hacen no pasa nada.

Customize install location

C:\Python38

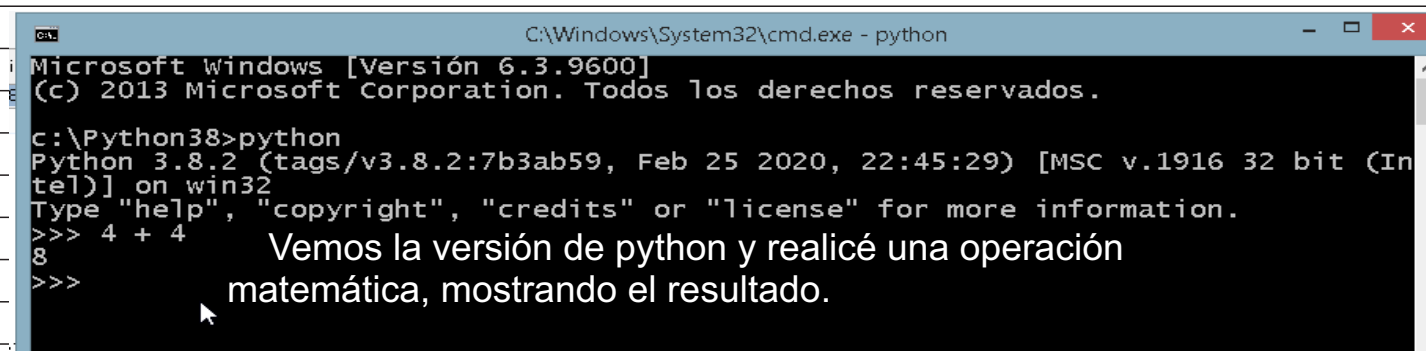
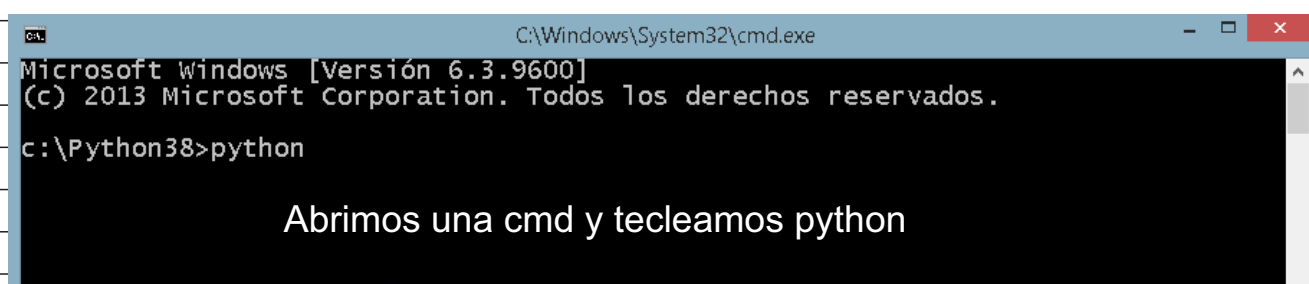
Browse



Y listo... ya está instalado python!!!, lo ideal es reiniciar el sistema para que las variables de entorno surtan efecto, pero antes vemos que se ejecute. Hay varias formas:

- 1) desde una ventana de cmd
- 2) desde el menú de Windows

Método 1



Método 2



En el menú de Windows estarán disponibles estas opciones, ejecutaré primero la que dice: Python y luego la que dice: IDLE


```
Python 3.8 (32-bit)
Python 3.8.2 (tags/v3.8.2:7b3ab59, Feb 25 2020, 22:45:29) [MSC v.1916 32 bit (Intel)] on win32
Type "help", "copyright", "credits" or "license" for more information.
>>>

Python 3.8.2 Shell
File Edit Shell Debug Options Window Help
Python 3.8.2 (tags/v3.8.2:7b3ab59, Feb 25 2020, 22:45:29) [MSC v.1916 32 bit (Intel)] on win32
Type "help", "copyright", "credits" or "license()" for more information.
>>> 4-1
3
>>> |
```

Aunque evidentemente son distintas, ambas funcionan, por ahora, cuando quiera usar python lo haré desde la opción IDLE.

IDLE (Integrated DeveLopment Environment for Python) es un entorno gráfico de desarrollo elemental que permite editar y ejecutar programas en Python.

Ya estamos listos para empezar el camino del aprendizaje de la programación con este lenguaje.



Saludos a quien llegó hasta acá.

Ricardo Tincopa