

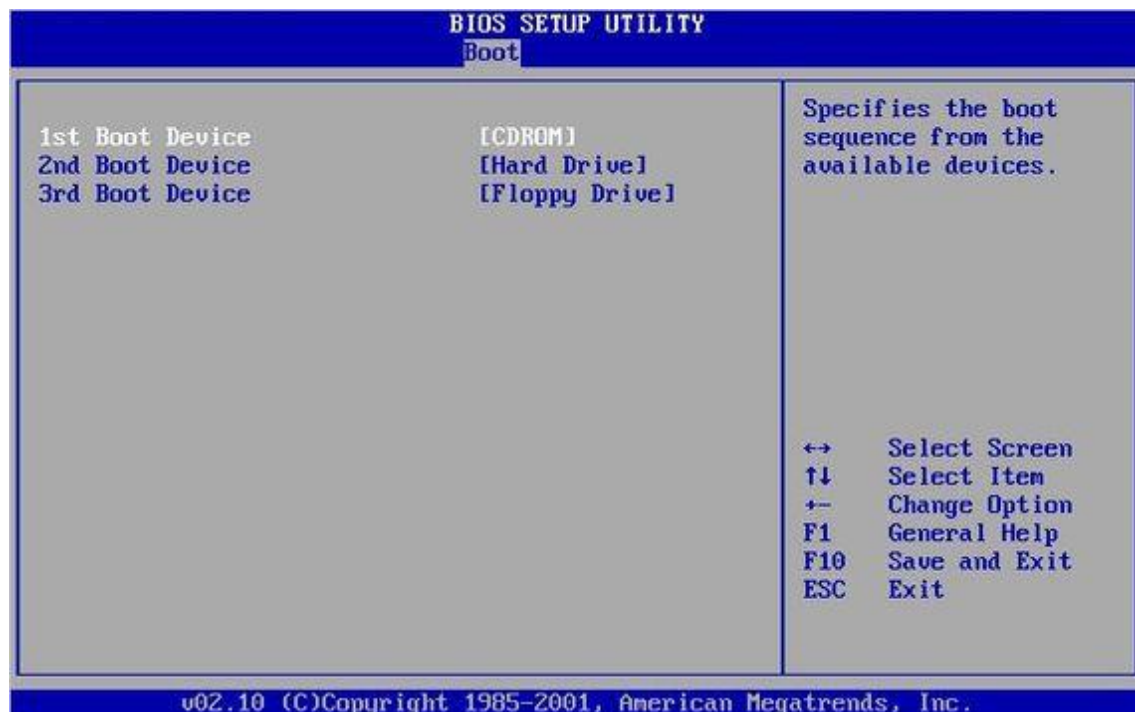
Manual de creación de particiones mediante Hiren's Boot

Tras descargar e instalar la ISO Hiren's Boot en un Pendrive o CD/DVD autoejecutable, arrancamos nuestro equipo y accedemos a la BIOS mediante la tecla F2 de nuestro teclado (En algunos modelos este método es diferente, consultar en la página web del fabricante) y nos dirigimos a la sección BOOT para cambiar la forma de arranque del equipo.

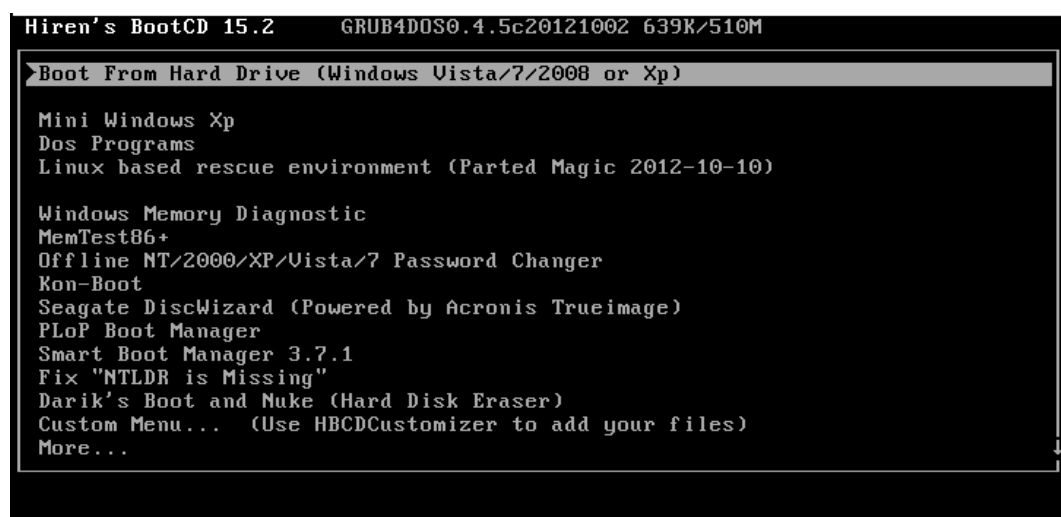
En esta parte, mediante las teclas de selección de nuestro teclado (Arriba o Abajo, Izquierda o Derecha) indicaremos que la primera opción de arranque sea el CD o el Pendrive, dependiendo del dispositivo empleado.

El arranque mediante nuestro disco duro lo dejaremos como segunda o tercera opción, pero muy importante anotar antes el nombre del disco duro, ya que después tendremos que volver a marcarlo como primera opción (Al finalizar este proceso, tendremos dos discos duros).

EN ESTA PARTE DE LA BIOS, CADA FABRICANTE LA CONFIGURA DE MANER DIFERENTE, POR LO TANTO PARA ENCONTRAR LA PARTE DE BOOT TENDRÉIS QUE IR SECCIÓN POR SECCIÓN. EN CASO DE DUDA, CONSULTA EN LA WEB DEL FABRICANTE.



Tras configurar como método de arranque nuestro Hiren's, pulsamos la tecla F10 de nuestro teclado y guardamos los cambios. Nuestro ordenador se reiniciará y nos mostrará la siguiente imagen:

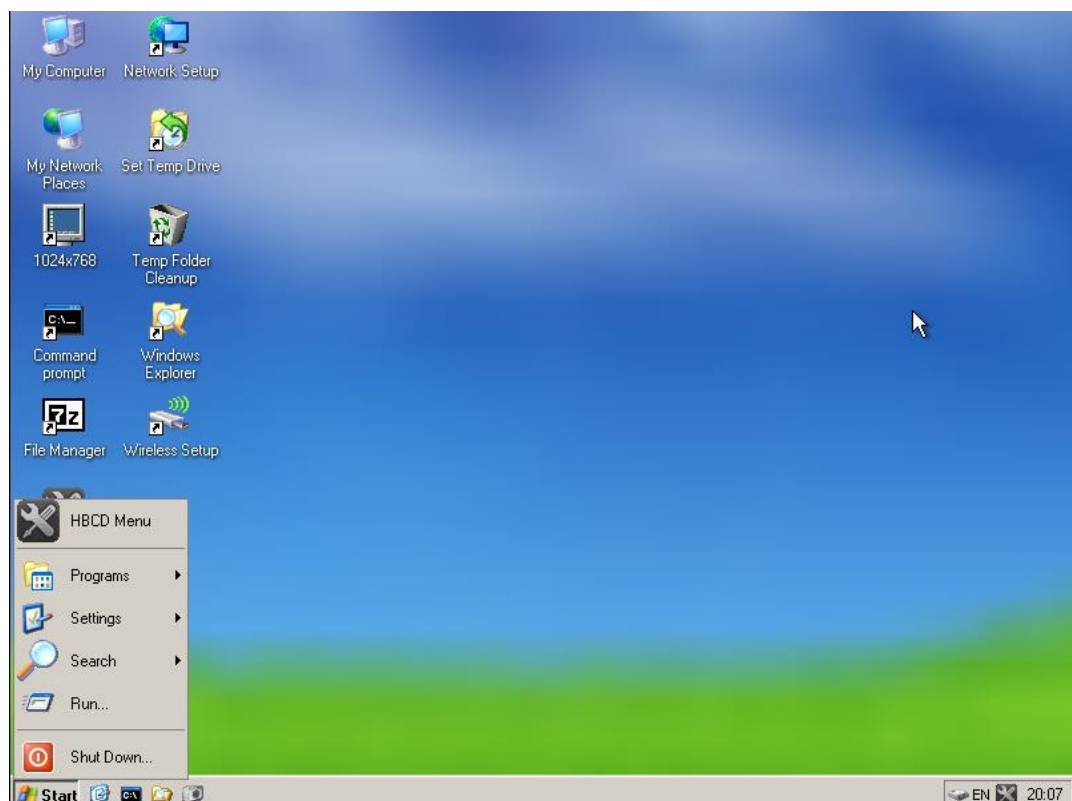


Mediante las teclas de selección (Arriba o abajo) de nuestro teclado (En este menú el uso de ratón esta desactivado) seleccionaremos la segunda opción, **MINI WINDOWS XP** y pulsaremos ENTER.

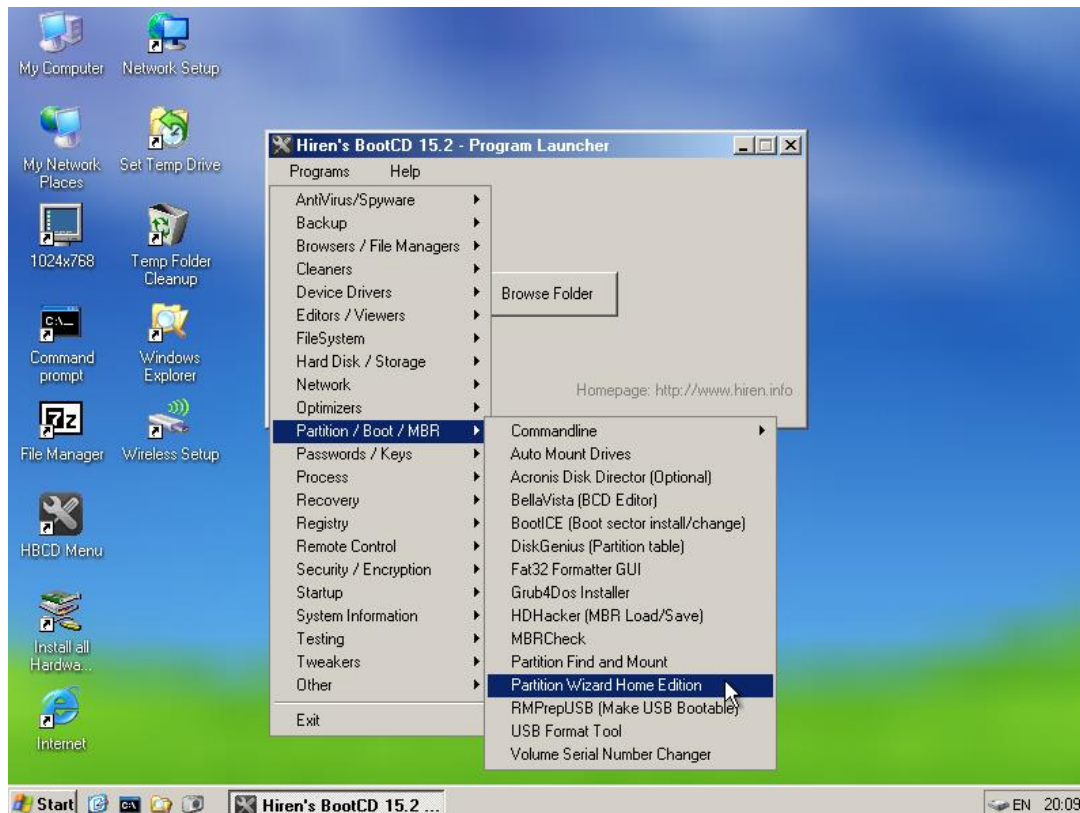
Empezará el proceso de arranque del Windows XP (Puede tardar entre 1 y 2 minutos, dependiendo del dispositivo empleado).



Una vez arrancado nuestro Mini Windows XP, nos aparecerá un escritorio como el siguiente:

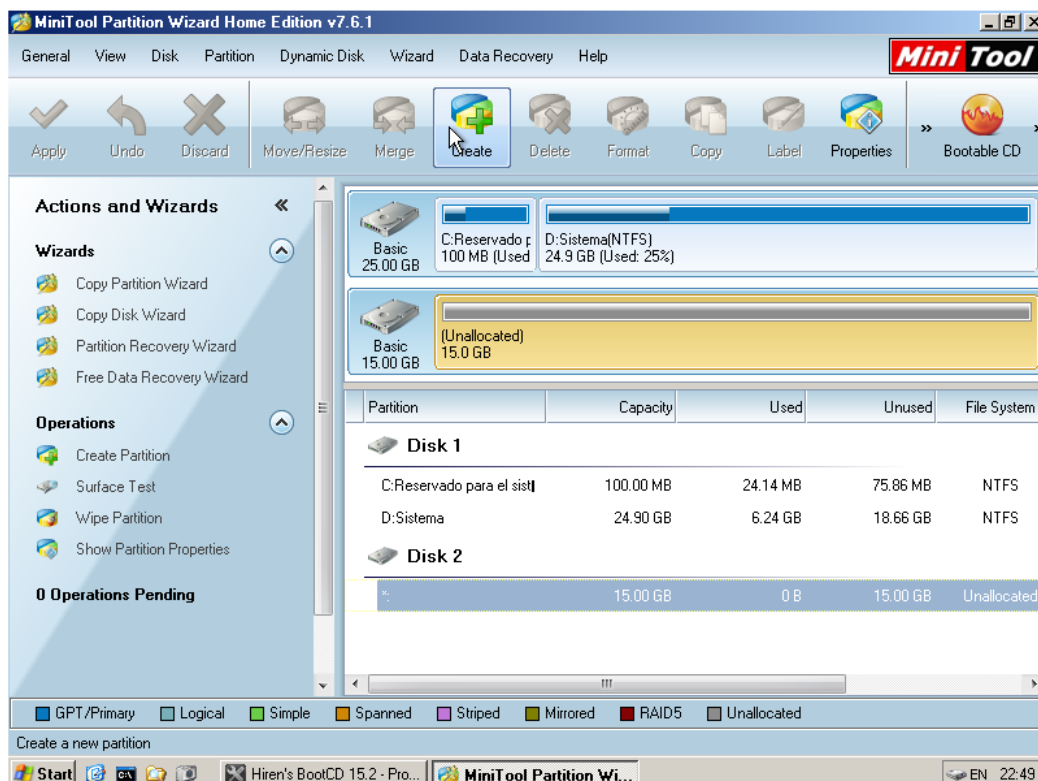


En el menú de Inicio, o Start, seleccionamos **HBCD Menu**, tras el cual se lanzará un pequeño launcher en el que seleccionaremos la siguiente opción:

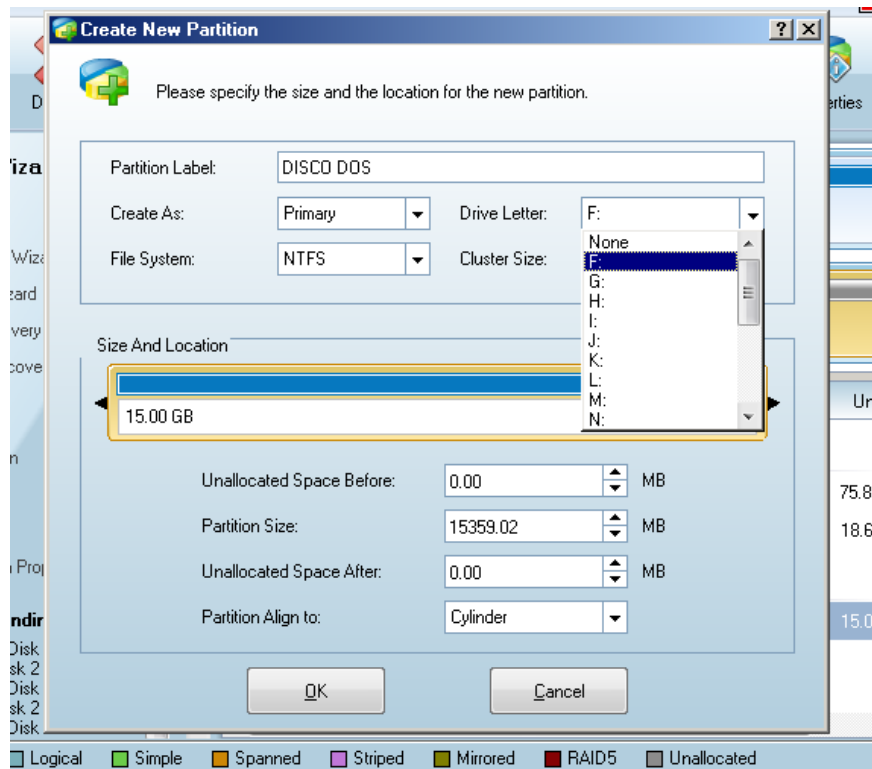


Se nos abrirá el programa **Partition Wizard Home Edition**, el cual nos mostrará todos los discos duros conectados y todas las opciones que podemos emplear para retocar nuestras particiones.

Ahora, seleccionaremos el segundo disco y le damos a **CREATE**.



Se abrirá una ventana emergente en la cual le tendremos que indicar un nombre, tipo de partición, letra de unidad, tamaño, etc.



Aquí, tenemos que tener en cuenta los siguientes puntos:

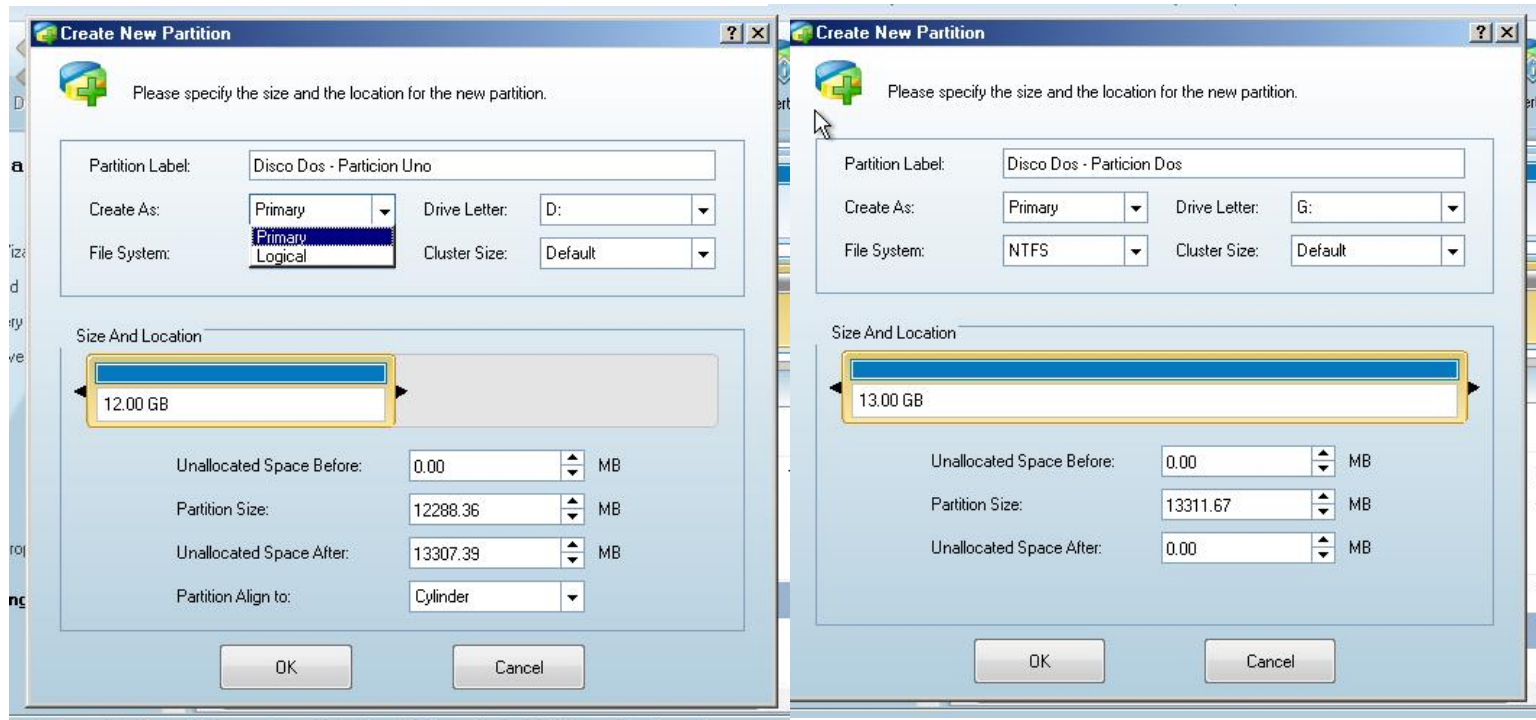
- + **Create As:** Primary
- + **File System:** NTFS.
- + **Drive Letter:** A gusto del consumidor.
- + **Cluster Size:** Default.
- + **Size and Location:** Dependiendo del tamaño de disco duro se puede particionar o no. Yo recomiendo usar todo el espacio, pero dependerá del consumidor.

NOTA: Si tienes alguna duda en alguno de estos puntos o el motivo de usar un método u otro, no dudes en preguntarme, ya que para no alargar este manual no he entrado en explicaciones.

++ DISCO DURO CON DOS PARTICIONES

En el caso de querer particionar el disco duro en dos particiones, se podría configurar de esta manera:

Para redimensionar, colocar nuestro ratón sobre las flechas negras y mover hacia adelante o detrás.

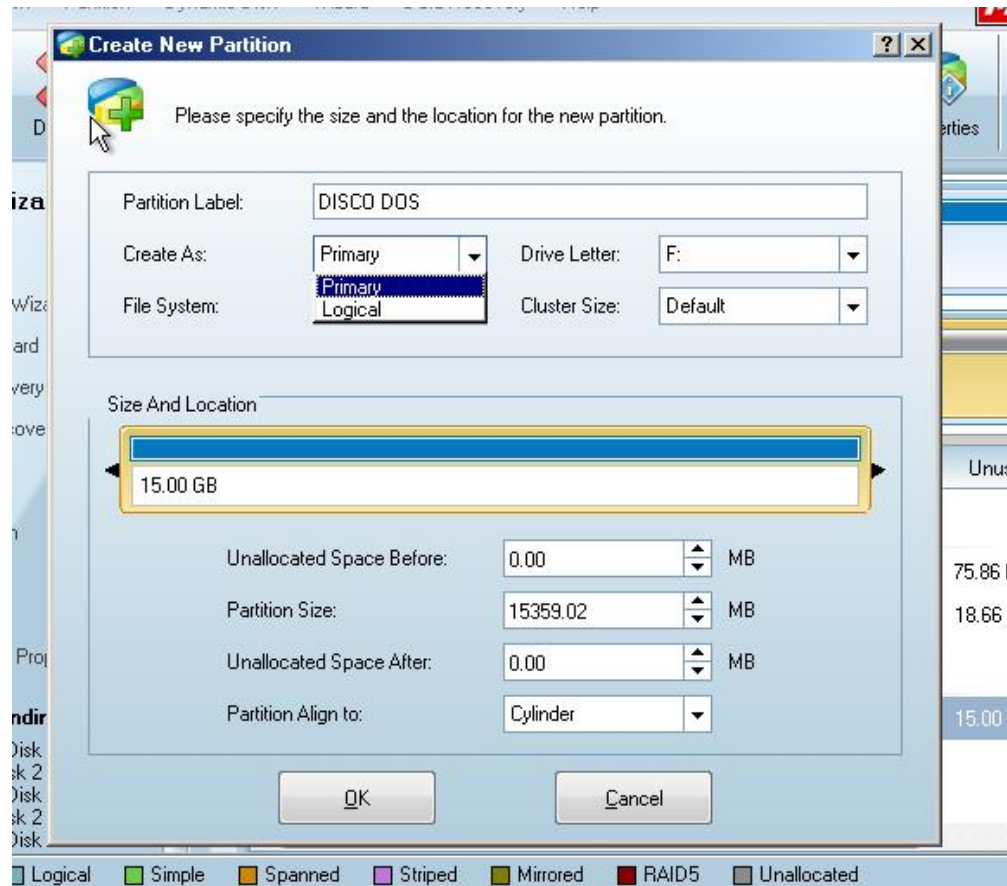


The image shows a screenshot of the Windows XP Disk Management console. It displays two disks, both labeled 'Basic 25.00 GB'. Disk 1 has two partitions: 'C: Reservado para el sistema (NTFS) 100 MB (Used: 25%)' and 'E: Sistema (NTFS) 24.9 GB (Used: 25%)'. Disk 2 has two partitions: 'D: Disco Dos - Particion Uno (NTFS) 12.0 GB (Used: 0%)' and 'G: Disco Dos - Particion Dos (NTFS) 13.0 GB (Used: 0%)'. Below the disk list is a table summarizing the partition information.

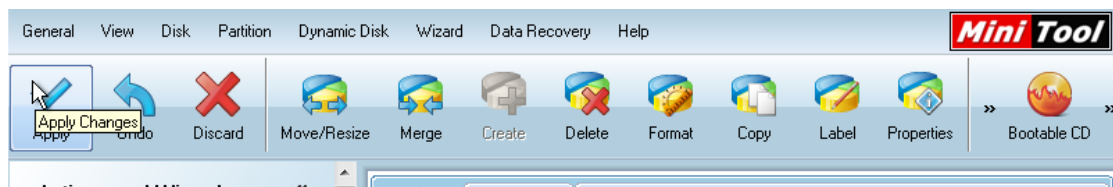
Partition	Capacity	Used	Unused	File System
Disk 1				
C: Reservado para el sistema	100.00 MB	24.14 MB	75.86 MB	NTFS
E: Sistema	24.90 GB	6.25 GB	18.65 GB	NTFS
Disk 2				
D: Disco Dos - Particion I	12.00 GB	64.78 MB	11.93 GB	NTFS
G: Disco Dos - Particion I	13.00 GB	64.81 MB	12.94 GB	NTFS

++ DISCO DURO CON UNA SOLA PARTICIÓN

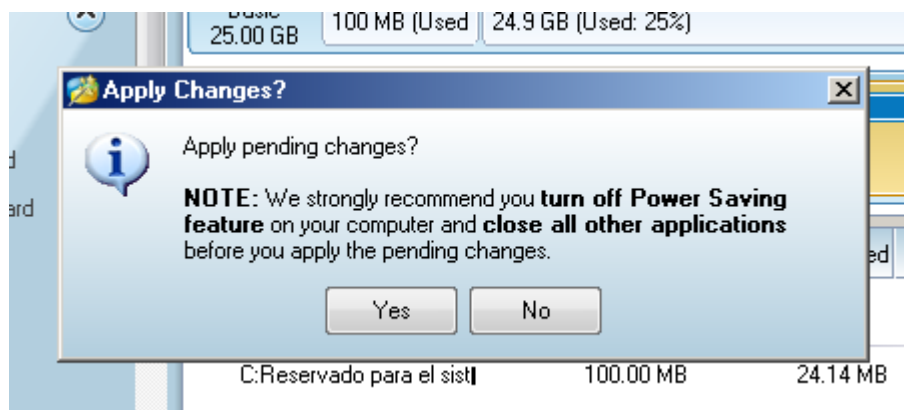
En caso de no querer particionar el disco duro, se configura de la siguiente forma:



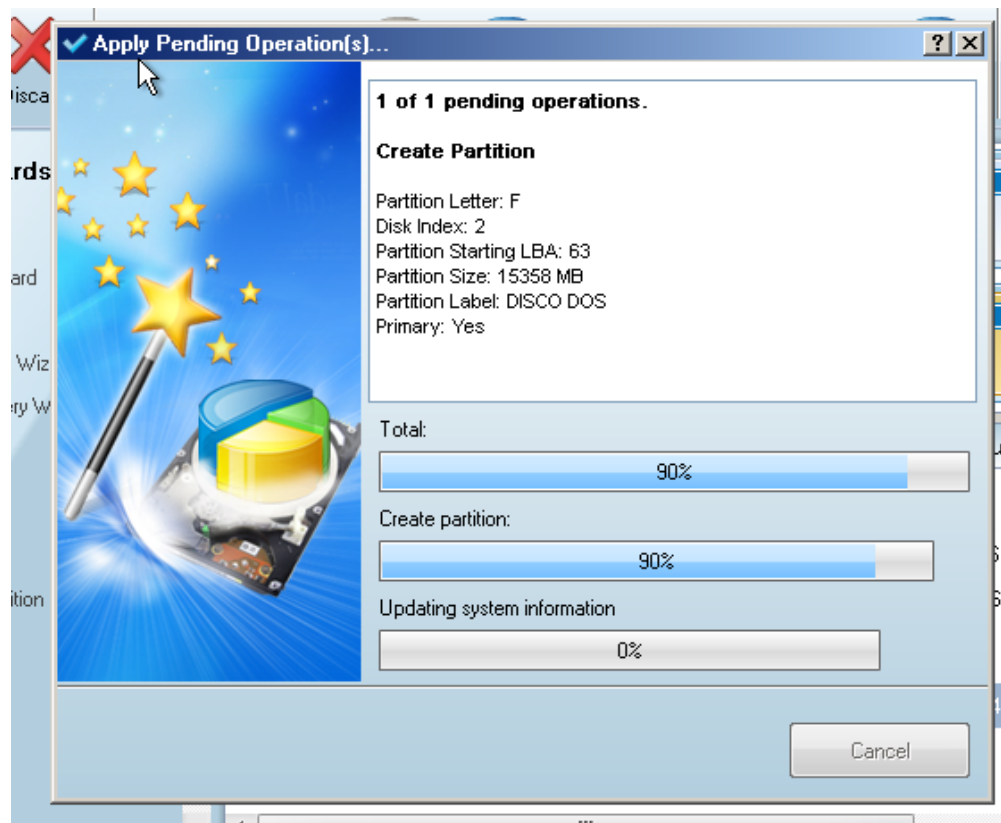
Una vez creado y configurado nuestro disco duro, aceptamos los cambios y damos a **Apply**.



Aceptamos que efectivamente queremos aplicar los cambios.



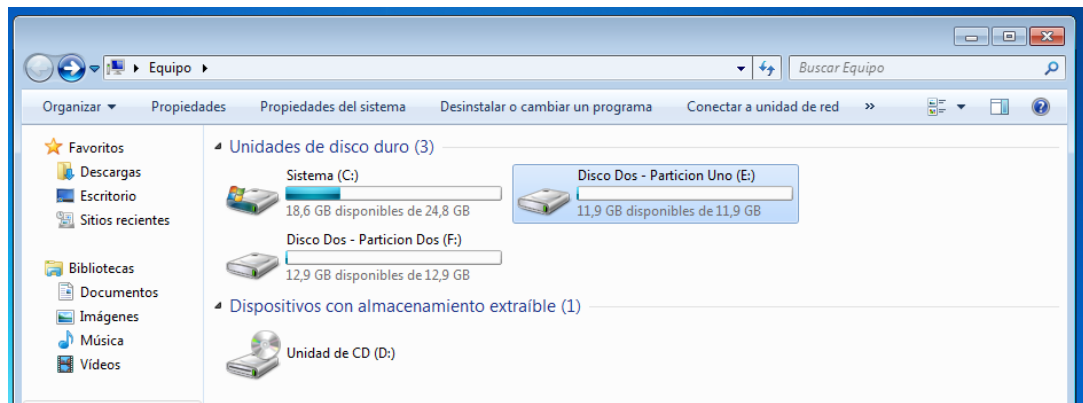
Y comenzará el proceso de formateo de nuestro disco.



Una vez acabado el proceso, apagamos el Hiren's y el equipo, extraemos el dispositivo empleado y repetimos el proceso que se ha explicado al inicio de este manual, con la salvedad que en este caso tendremos que indicar como primera opción que el método de arranque sea desde el disco duro (**OJO, REVISAR NOMBRE DE DISCO ANTES MENCIONADO**).

Una vez arrancado nuestro ordenador de manera habitual, nos vamos a **EQUIPO** y veremos nuestro nuevo disco duro creado.

++ EQUIPO CON DOS PARTICIONES



++ EQUIPO CON UNA SOLA PARTICIÓN

